

ELEVHÄLSOPLAN

2022/2023

TÄVELSÅS, KALVSVIKS OCH VEDERSLÖVS
SKOLOR OCH FRITIDSHEM



Innehåll

Bakgrund	3
Syfte	3
Verksamheter som omfattas	3
Ansvarig för planen	3
Regelverk för elevhälsan	4
Elevhälsan i Skollagen (2010:800)	4
Elevhälsa i läroplan för grundskola och fritidshem	5
Våra skolor	5
Tävelsås skola	5
Kalvsviks skola	5
Vederslövs skola	5
Elevhälsan	6
Elevhälsoteamets organisation och struktur	6
Elevhälsoteamets uppgifter/insatser	6
Hälsofrämjande insatser	7
Förebyggande insatser	7
Gemensamma regler och åtgärder	8
Åtgärdande insatser	10
Stödnivåer inom skolan	11
Rutiner för extra anpassningar, särskilt stöd och åtgärdsprogram	11
Övriga rutiner	14
Rutiner för frånvarohantering	14
Rutiner för krishantering	14
Rutiner för diskriminering och kränkande behandling	14
Rutiner för orosanmälan	14
Rutiner kring skolans dokumentationshantering	15
Prioriterat elevhälsoarbete 2022/2023	15
Utvärdering av 2021/2022 års mål för elevhälsan:	15
Elevhälsans prioriterade mål 2022/2023	Fel! Bokmärket är inte definierat..17
Uppföljning och utvärdering av elevhälsoplanen	17
Bilaga 1 Anmälan till EHT	18
Bilaga 2, Handlingsplan	19

Bakgrund

Skolan och fritidshemmet har ansvar för att skapa en god lärmiljö för alla elever. Den pedagogiska miljön ska göras tillgänglig och skapa förutsättningar för lärande. Verksamheten ska vara begriplig, hanterbar och meningsfull så att alla elever kan utvecklas efter sina förutsättningar. Skolans huvuduppdrag är utveckling och lärande, där goda studieresultat och hälsa hänger samman. All personal har ett särskilt ansvar att uppmärksamma elever vars situation och svårigheter utgör hinder för inläring och hälsa. Alla elever skall erbjudas en likvärdig utbildning av hög kvalitet. Skolan och fritidshemmet arbetar med ett inkluderande förhållningssätt. Ett ständigt pågående arbete är att utveckla metoder, arbetssätt och lärmiljöer för att bättre möta elevers lärande. Elevhälsoplanen revideras inför varje nytt läsår och synpunkter samlas in i god tid under vårterminen.

Syfte

Ett övergripande syfte med elevhälsoplanen är att tydliggöra rutiner och även främja en effektiv och likvärdig arbetsgång för elevhälsoarbetet. Elevhälsoplanen beskriver hur enskild lärare och annan personal ska få stöd i sitt arbete av elevhälsoteamet. Rutiner för möten, arbete med anpassningar och särskilt stöd tas upp. Planen synliggör ansvar och ansvarsfördelning, ärendegång och kompetenser. Planen följs upp och revideras årligen som en del i det systematiska kvalitetsarbetet och för att urskilja utvecklingsområden inom elevhälsan på skolan. Elevhälsoplanen beskriver rutiner, arbetsgång och ansvarsfördelning för det gemensamma elevhälsoarbetet i verksamheten utifrån gällande styrdokument samt utifrån riktlinjer för barn och elevhälsa i Växjö kommun, **Barn- och elevhälsan Riktlinje för elevhälsa 2018-12-12 Utbildningsförvaltningen.**

Verksamheter som omfattas

Grundskola samt fritidshem.

Ansvarig för planen

Mats Johansson, rektor

Planen gäller från 2022-08-31 till och med 2023-08-31

Regelverk för elevhälsan

Elevhälsan omfattas av flera regelverk som huvudmän, skolledare, skolpersonal, fritidshemspersonal och elevhälsans personal behöver förhålla sig till. Förutom skollagen (2010:800) och övriga styrdokument för skola och fritidshem (Läroplan för grundskola/fritidshem, Skolverket, 2021) ska de som arbetar med elevhälsofrågor bland annat beakta; hälso- och sjukvårdslagen (1982:763), patientlagen (2014:821) patientsäkerhetslagen (2010:659), patientdatalagen (2008:355), offentlighets- och sekretesslagen (2009:400), personuppgiftslagen (1998:204), förvaltningslagen (1986:223) arbetsmiljölagen (1977:1160) och dataskyddsförordningen (GDPR).

Både Skolverket och Socialstyrelsen publicerar föreskrifter och allmänna råd. Staten utövar även styrning genom tillsyn och inspektion. Skolinspektionen har tillsyn över elevhälsan utifrån skollagen. Inspektionen för vård och omsorg (IVO) har tillsynsansvar för hälso- och sjukvården och dess personal. Skollagen fastställer fritidshemmets, förskolans och skolans uppdrag avseende barn och elevers utveckling mot målen i läroplanerna och på vilket sätt verksamheterna ska stödja barns och elevers utveckling. I detta arbete har barn- och elevhälsan en central roll.

Elevhälsan i Skollagen (2010:800)

1 kap 4 § Utbildningen (...) ska främja alla barns och elevers utveckling och lärande samt en livslång lust att lära. (...) I utbildningen ska hänsyn tas till barns och elevers olika behov. Barn och elever ska ges stöd och stimulans så att de utvecklas så långt som möjligt. En strävan ska vara att uppväga skillnader i barnens och elevernas förutsättningar att tillgodogöra sig utbildningen.

3 kap 2 § Alla barn och elever ska ges den ledning och stimulans som de behöver i sitt lärande och i sin personliga utveckling för att de utifrån sina egna förutsättningar ska kunna utvecklas så långt som möjligt enligt utbildningens mål.

2 kap 25 - 28 § För eleverna i förskoleklassen, grundskolan, grundsärskolan, sameskolan, specialskolan, gymnasieskolan och gymnasiesärskolan ska det finnas elevhälsa. Elevhälsan ska omfatta medicinska, psykologiska, psykosociala och specialpedagogiska insatser. Elevhälsan ska främst vara förebyggande och hälsofrämjande. Elevernas utveckling mot utbildningens mål ska stödjas.

5 kap 3§ Utbildningen ska utformas på ett sådant sätt att alla elever tillförsäkras en skolmiljö som präglas av trygghet och studiero.

Elevhälsa i läroplan för grundskola och fritidshem

Lgr 22 (s.14)

Alla som arbetar i skolan ska

- uppmärksamma och stödja elever i behov av extra anpassningar eller särskilt stöd, och
- samverka för att göra skolan till en god miljö för utveckling och lärande.

Arbetet med elevhälsa förutsätter en hög grad av samverkan mellan elevhälsans personal och övrig personal i skolan samt att det finns kompetens att tillgå för detta arbete. Elevhälsoarbetet bedrivs i skolans alla miljöer, inte minst i klassrummet där läraren spelar en central roll. Elevhälsan behöver samverka med den pedagogiska personalen för att utveckla skolors arbets- och lärandemiljöer.

Våra skolor

Tre skolor ingår i vår verksamhet. Dessa är Tävelsås, Kalvsviks och Vederslövs skolor. Vederslövs skola är mottagningsskola för elever från Kalvsvik och Tävelsås när de börjar årskurs fyra. Skolsköterskan är delaktig i verksamheten på alla tre skolorna. Även skolbibliotekarien delar sin tid mellan skolorna och är delaktig i undervisning och projektarbeten. I årskurs tre organiseras idrott och slöjd gemensamt för elever från alla tre skolorna på Vederslövs skola.

Tävelsås skola

Tävelsås skola är en kommunal skola för elever från förskoleklass till årskurs tre. På skolan finns ett fritidshem med verksamhet fem dagar i veckan. För närvarande är 81 elever inskrivna i skolverksamheten.

Kalvsviks skola

Kalvsviks skola är en kommunal skola för elever från förskoleklass till årskurs tre. På skolan finns ett fritidshem med verksamhet fem dagar i veckan. För närvarande är 34 elever inskrivna i skolverksamheten.

Vederslövs skola

Vederslövs skola är en kommunal grundskola för elever från förskoleklass till årskurs tre. På skolan finns ett fritidshem som har verksamhet fem dagar i veckan. För närvarande är 152 elever inskrivna i skolverksamheten. Arbetslagen är organiserade i förskoleklass till årskurs tre samt fritidshem och årskurs fyra till sex.

Elevhälsan

Elevhälsoteamets organisation och struktur

Enligt skollagen ska det i skolans elevhälsa finnas tillgång till skolläkare, skolsköterska, psykolog, kurator samt personal med specialpedagogisk kompetens. Elevhälsoteamet består av rektor, skolsköterska, speciallärare och vid behov specialpedagog, kurator och skolpsykolog. Teamet har en stödfunktion till rektor och personal och ska ha ett nära samarbete med arbetslagen. Vid behov av specialpedagog med särskild inriktning, psykolog och kurator ansöker rektor om detta hos områdets centrala elevhälsoteam.

Elevhälsoarbetet organiseras i strukturerade möten i form av utvecklingsmöten med fokus på främjande och förebyggande arbete samt EHT-konferenser. Utvecklingsmöten hålls var fjärde vecka och EHT-konferenser hålls var sjätte vecka under läsåret. Utvecklingsmötena har olika innehåll och riktar sig en del av tillfällena mot kollegialt lärande i det förebyggande och främjande arbetet. Det kan t ex handla om arbete med tillgänglig lärmiljö på olika vis. Varje klasslärare har vid flera tillfällen per termin möjlighet att lyfta ärenden på EHT-konferenser för att få stöd och beslut om särskilt stöd/insatser. Elevhälsoteamet använder sig även av externa aktörer vid behov som exempelvis Barn och ungdomsmottagningen, Barn och ungdomspsykiatriska kliniken, Arbete och välfärd, BVC, ögonmottagningen, optiker, hörselmottagningen och SPSM (Specialpedagogiska skolmyndigheten).

Elevhälsoteamets uppgifter/insatser

Skolan och fritidshemmet har ett ansvar att skapa en god lärandemiljö för personlig utveckling och kunskapsutveckling för god måluppfyllelse. Arbetet med elevhälsa bör i stor utsträckning vara förebyggande och ha en hälsofrämjande inriktning utifrån ett salutogent perspektiv. Det salutogena perspektivet utgår från faktorer som orsakar och bibehåller hälsa, friskfaktorer. Det syftar även till att stärka och bibehålla det fysiska, psykiska och sociala välbefinnandet och att bygga på individens delaktighet och tilltro till den egna förmågan. Elevhälsan arbetar hälsofrämjande, förebyggande och åtgärdande på tre nivåer; organisation, grupp och individ. Konferenser kring elevernas utveckling och lärande samt gott samarbete med vårdnadshavare ger möjlighet till tidig upptäckt av behov och därmed tidiga insatser. Elevernas deltagande i klassråd, elevråd och fritidsråd skapar förutsättningar för att må väl.

Hälsofrämjande insatser

Ett hälsofrämjande arbete kännetecknas av fokus på de friska egenskaperna hos varje individ. Det syftar till att förbättra, bibehålla och stärka individens hälsa. Exempel på hälsofrämjande insatser som görs på våra skolor är:

- Utarbetande av kommungemensamma riktlinjer och styrdokument
- Pedagogiska måltider
- Rastvärdar
- Bussvakter
- Utbildning i hur lärare arbetar relationsskapande med elever och hem
- Utbildning i att skapa ökad tillgänglighet i lärmiljön.
- Organiserade rastaktiviteter och fadderverksamhet
- Organiserade övergångar mellan förskola och förskoleklass, förskoleklass och årskurs ett samt mellan årskurs tre och fyra.

Förebyggande insatser

Det förebyggande arbetet sker kontinuerligt i den dagliga verksamheten. Pedagoger och annan personal på skolan arbetar för att säkerställa en trygg miljö och för att kartlägga och åtgärda eventuella problemområden genom riktade insatser. Som en del i det förebyggande arbetet tas elevernas synpunkter tillvara genom klassråd/elevråd/fritidsråd. Samrådsmöten mellan skola och hem sker kontinuerligt vid behov. Exempel på förebyggande arbete i våra skolor:

- Skolsköterskans vaccinationsprogram och hälsosamtal
- Utbildning i hur personal bemöter elever med neuropsykiatriska svårigheter
- En tillgänglig lärmiljö skapas med hjälp av kunskap om olika metoder och anpassningar
- Extra anpassningar för grupp/individ
- En trivselenkät görs både i skolan och i fritidshemmet varje termin
- Trygghetsvandringar sker varje läsår

Utvecklingsmöten

En del av det förebyggande arbetet är utvecklingsmöten. Här deltar alla pedagoger och speciallärare samt rektor och skolsköterska då det är möjligt. Mötets syfte är att stärka det kollegiala samarbetet kring att skapa en trygg och stimulerande lärmiljö. Mötena fokuserar bland annat på hur hinder för lärande kan undanröjas för att möjliggöra en tillgänglig lärmiljö på grupp- och individnivå. Utvecklingsmötena ger även pedagoger möjlighet att lära nytt, att

lära av varandra samt lyfta och stärka arbete som görs. Det blir på så vis ett pedagogiskt utvecklingsarbete för medarbetare. Mötena syftar också till ökad delaktighet i arbetet med våra elever och att lyfta den samsyn som finns.

Gemensamma regler och åtgärder

En del av det främjande och förebyggande arbetet innebär att alla skolor och fritidshem har gemensamma regler och åtgärder om reglerna bryts. Samsyn och lika agerande stödjer det trygghetsskapande arbetet.

Ordningsregler

- Vi håller oss inom skolans område.
- Vi är rädda om skolans, varandras och våra egna saker.
- Vi meddelar vuxen vid toalettbesök.
- Vi tar ansvar för att plocka undan efter oss både inne och ute.
- Vi samlar in mobiler i årskurs fyra till sex medan de kan ligga avstängda i väskan förskoleklass till och med årskurs tre. Det är även mobilfritt i fritidshemmet.
- Mobiler och smartklockor ska ställas in på flygplansläge/skolläge under skoltid.
- Vi låter personliga saker som kan störa under skoldagen stanna hemma.
- Vi kastar inte snöboll.
- Vi lämnar godis och tuggummi hemma.
- Vi bemöter varandra med respekt och ett vårdat språk.
- Vi låter alla vara med.
- Vi ger varandra arbetsro
- Vi kommer i tid
- Vi ger varandra matro och använder ett gott bordsskick

Utöver dessa gemensamma regler utarbetar varje klass/grupp egna trivselregler som finns i respektive klassrum. Dessa förankras och följs upp kontinuerligt.

Åtgärder

Vi skapar en trevlig skol- och fritidsmiljö tillsammans. Vi hjälper varandra att komma ihåg våra regler och säger ifrån när de inte följs.

Skolans och fritidshemmets agerande då elev bryter regler:

1. Elev bryter mot gemensamma regler
 - Tillsägelse av vuxen
 - Klasslärare/lärare i fritidshem informeras
 - All personal är ansvarig

2. Elev bryter upprepade gånger mot regler
 - Samtal med klasslärare/lärare i fritidshem
 - Elevens syn i frågan klargörs
 - Anteckningar förs
 - Klasslärare/lärare i fritidshem är ansvarig

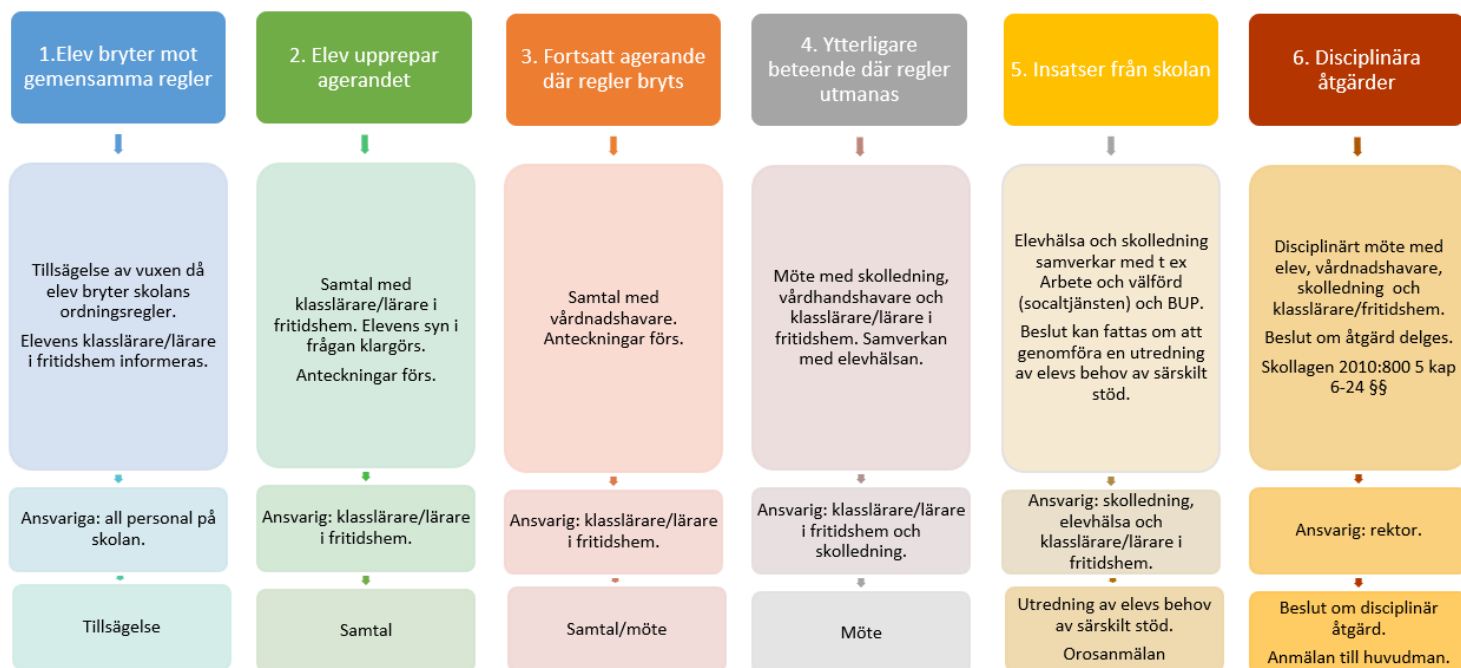
3. Elev visar fortsatt agerande där regler bryts
 - Samtal/möte med vårdnadshavare
 - Anteckningar förs
 - Klasslärare/lärare i fritidshem är ansvarig

4. Ytterligare beteende där regler utmanas/bryts
 - Möte med skolledning, vårdnadshavare och klasslärare/lärare i fritidshem
 - Samverkan med elevhälsan
 - Klasslärare/lärare i fritidshem och skolledning är ansvariga

5. Ytterligare insatser från skolan
 - Elevhälsa och skolledning samverkar med t. ex. Arbete och välfärd (socialtjänsten) och BUP.
 - Beslut kan tas att genomföra utredning av elevs behov av särskilt stöd
 - Eventuell orosanmälan kan göras
 - Skolledning, elevhälsa och klasslärare/lärare i fritidshem är ansvariga

6. Disciplinära åtgärder
 - Disciplinärt möte med elev, vårdnadshavare, skolledning och klasslärare/lärare i fritidshem
 - Beslut om åtgärd delges (Skollag 2010:800 5 kap 6-24 §)
 - Rektor är ansvarig
 - Beslut anmäls till huvudman

Handlingsplan

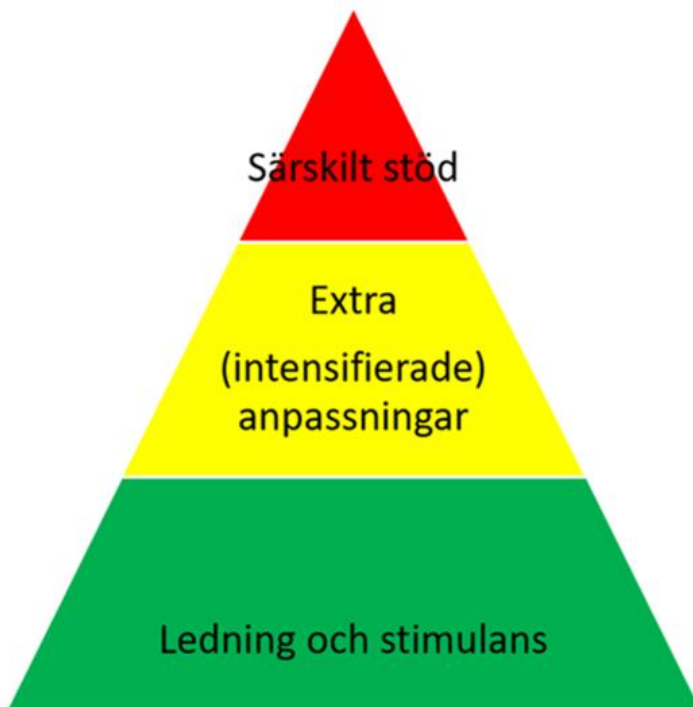


(Handlingsplan i större version, se bilaga 2.)

Åtgärdande insatser

Ett åtgärdande arbete innebär att hantera svårigheter som har uppstått och som orsakar problem eller hinder i lärandeprocessen för en elev eller grupp/klass. Det åtgärdande arbetet bedrivs på individ, grupp- och organisationsnivå. Exempel på åtgärdande insatser är arbete utifrån olika stödnivåer (se figur 1).

Stödnivåer inom skolan



Figur 1. Bearbetad modell av leg. logoped Ida Rosqvist 2016

Ges till: några få elever som har behov av dem.
Föregås av utredning och beslut om särskilt stöd.

Dokumenteras i: åtgärdsprogram.

Exempel:

- upprepade/varaktiga specialpedagogiska insatser
- varaktig tillgång till elevstödjare
- placering i särskild undervisningsgrupp

Ges till: elever som har behov av dem.

Dokumenteras i: individuell utvecklingsplan/IST lärande

Exempel:

- enstaka/kortvariga specialpedagogiska insatser
- schema med bildstöd
- inlästa läromedel/digitala hjälpverktyg

Ges till: alla elever

Dokumenteras i: omdömesblankett

Exempel:

- modellering och stödstrukturer
- strukturerat arbete med t. ex. läsförståelsestrategier
- formativt förhållningssätt

Rutiner för extra anpassningar, särskilt stöd och åtgärdsprogram

Arbetsgång

1. Pedagogen arbetar främjande och förebyggande och gör ändringar i miljö/lärandesituationen för att undanröja hinder för elevers möjlighet till lärande. Behov av extra stöd/anpassningar kan prövas på gruppnivå eller individnivå inom den ordinarie undervisningen. Stödet/anpassningarna följs upp och revideras. Pedagogen prövar nytt. Materialet Levla kan användas som verktyg i arbetet. Pedagogen dokumenterar individinriktade insatser i IST.
2. I det fall pedagogen upplever att stödet/anpassningarna inte räcker eller inte fungerar lyfts ärendet i arbetslaget för kollegialt stöd, tips och råd. Arbetslaget har en stående punkt vid varje möte där problemsituationer lyfts och diskuteras. Materialet Levla kan användas som samtalsverktyg. Pedagogen prövar efter detta nya anpassningar/stöd och följer upp dessa.

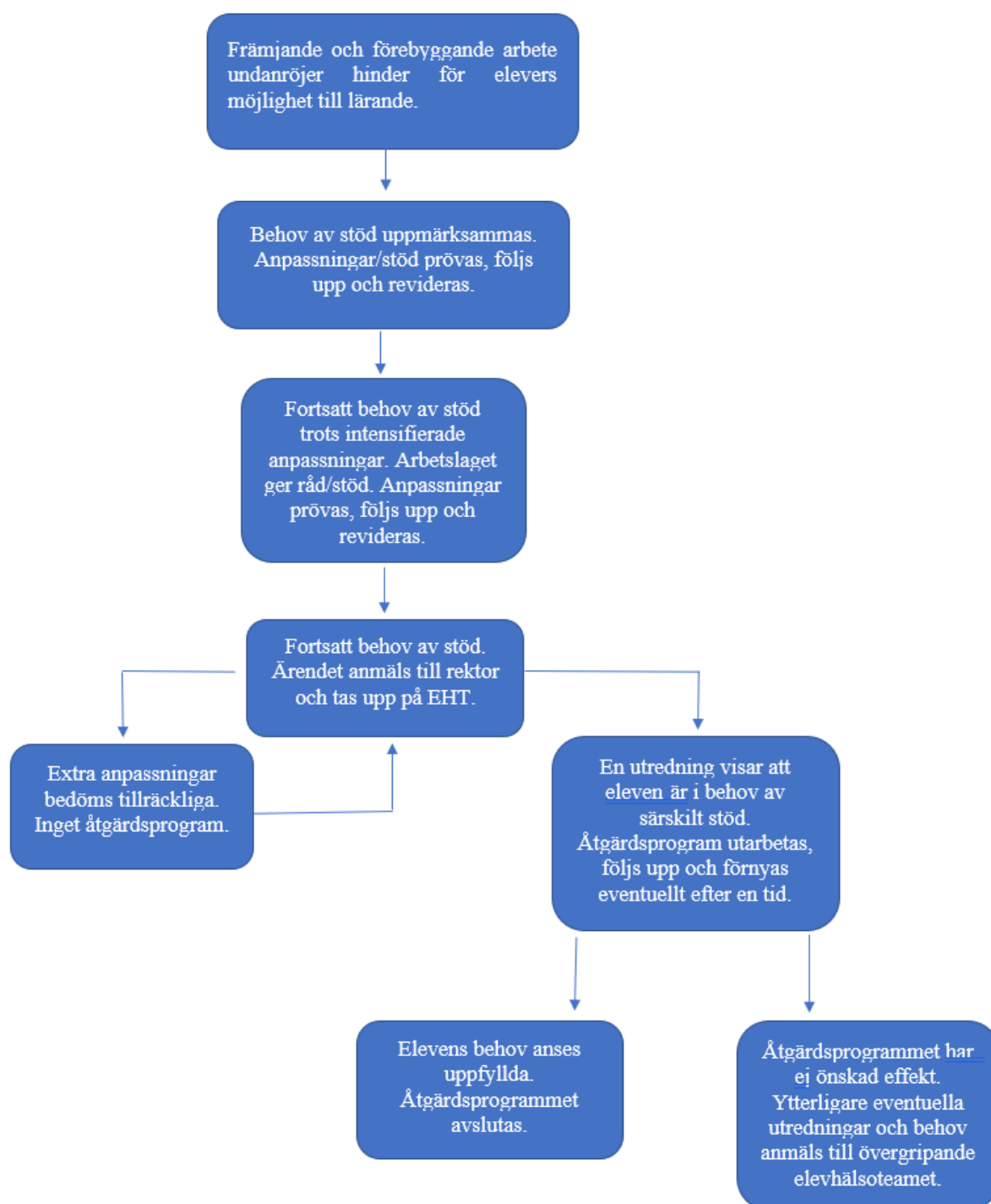
3. Om eleven trots stöd av intensifierade extra anpassningar riskerar att inte nå målen ska ärendet tas upp på EHT-möte. Pedagog anmäler ärendet till rektor (anmälan till EHT, se bilaga 1). Rektor beslutar om en utredning av en elevs behov av särskilt stöd ska göras. Utredningen görs av pedagog och speciallärare/specialpedagog i syfte att samla in information om elevens situation ur ett helhetsperspektiv samt urskilja stödbehovet. Vårdnadshavare och elev ska ges möjlighet till delaktighet i utredningen. Därefter görs en bedömning om särskilt stöd behövs.

4. Rektor tillstyrker eller avslår behov av särskilt stöd. Vid tillstyrkan utarbetar pedagog och speciallärare/specialpedagog ett åtgärdsprogram. Vårdnadshavare och elev ska ges möjlighet till delaktighet i upprättandet av åtgärdsprogram. Åtgärdena utvärderas efter en period på ca 12 - 15 veckor. Periodens längd kan variera beroende på åtgärdena.

5. Åtgärdsprogrammet används för att stödja eleven och undanröja hinder för kunskapsinhämtning. I det fall stödbehovet bedöms kvarstå efter utvärdering upprättas ett nytt åtgärdsprogram. I det fall stödbehovet inte kvarstår tar rektor beslut om att avsluta åtgärdsprogrammet. I det fall åtgärdsprogrammet inte bedöms ha effekt tas kontakt med övergripande elevhälsoteam för vidare arbete med eventuella ytterligare utredningar eller behov.

Se flödesschema för arbetsgången i figur 2.

Arbetsgång vid extra anpassningar och särskilt stöd



Figur 2. Arbetsgång vid extra anpassningar och särskilt stöd.

Övriga rutiner

Rutiner för frånvarohantering

Elevfrånvaro rapporteras dagligen via skola24. Vi följer Utbildningsförvaltningens riktlinjer om uppföljning av närvaro och frånvaro **Riktlinje om uppföljning av närvaro och frånvaro 20-08**. För att komma till anmälan om omfattande frånvaro följ länken: [Skapa nytt ärende \(digitalfox.se\)](https://digitalfox.se)

Rutiner för krishantering

Akutpärmar finns på alla tre skolor. På Tävelsås skola finns pärmen i paviljongen där förskoleklass och fritidshem har sin verksamhet. På Kalvsviks skola finns pärmen i ett av köksskåpen i fritidshemmet. På Vederslövs skola finns två pärmar. En pärm finns i förskoleklass/fritidshem och en pärm finns i förskolan Akvarellen/Korallen. Akutpärmerna innehåller checklistor och rutiner för agerande vid exempelvis larm vid allvarlig händelse, första hjälpen, hot, våld, inbrott, skadegörelse och brand. I pärmen finns också kontaktuppgifter till vårdnadshavare. Där finns även telefonnummer till rektor och skolsköterska. Akutpärmerna informeras om och förankras i personalgruppen vid personalmöten på uppstarts dagar varje nytt läsår. Nyanställda ska informeras vid påbörjad anställning. Övningar utförs varje termin för utrymning av skola. Dessutom går rutiner igenom med personal för att hantera ett skyddsläge i händelse av fara/våld. En ”tröstlåda” finns på alla tre skolor. I lådan finns ljus, tändstickor, vit duk och några böcker med lämpliga texter att använda vid kris/sorg.

Rutiner för diskriminering och kränkande behandling

Se Plan mot diskriminering och kränkande behandling (Kalvsvik, Tävelsås och Vederslövs skolor), länk finns på skolans hemsida.

Rutiner för orosanmälan

Enligt Socialtjänstlagen (14 kap., § 1c) har personal inom förskola, skola och fritidshem skyldighet att genast anmäla oro om de misstänker att ett barn far illa. Personal som känner oro för en elev ska informera rektor/EHT. Rektor bedömer och fattar beslut om orosanmälan ska göras. Orosanmälan sänds via länk på Växjö kommuns Intranät ([Orosanmälan för barn - Växjö intranät \(vaxjo.se\)](https://intranat.vaxjo.se)). I det fall situationen runt eleven bedöms utgöra omedelbar fara

sammankallar rektor omedelbart till behovsmöte för diskussion och beslut om akut agerande. I syfte att upprätthålla en god relation till vårdnadshavarna kan dessa informeras om anmälan. Vårdnadshavarna får dock inte informeras om anmälan beskriver misstanke om brott, t. ex. fysiskt eller sexuellt våld. Inför en orosanmälan eller ett beslut om akut agerande kan Arbete och Velfärds rådgivningstjänst användas, telefonnummer: 0470 – 435 90. Vid rådgivning ska namn inte uppges om anonymitet ska råda. Denna tjänst kan även användas vid ärenden av mindre akut karaktär.

Rutiner kring skolans dokumentationshantering

Rutiner kring skolans dokumenthantering utgår från utbildningsförvaltningens dokumenthanteringsplan.

Prioriterat elevhälsoarbete 2022/2023

Utvärdering av 2021 - 2022 års mål för elevhälsan

- En gemensam struktur för elevhälsans arbete med EHT och EHM organiseras på alla tre skolor för att öka samsyn, delaktighet och möjlighet till gemensamt lärande.
- Fortsatt arbete med TLM och ett salutogent förhållningssätt (främjande och förebyggande) för att skapa bättre undervisningsmiljöer.

Resultatet av utvärderingen visar att tidsintervallet mellan mötena upplevs fungera tillfredsställande. Pedagogerna uppskattar det pedagogiska stöd man får av kollegor på de andra skolorna. Det leder till ökad insikt i andra skolors verksamhet samt möjlighet till kollegialt lärande kring olika pedagogiska frågor. Det kan också leda till ökad likvärdighet för våra skolor då vi har samma organisation, upplägg och dokumentation för mötena. Det kan ge en samsyn kring hur vi kan och bör agera i olika situationer gällande elevärenden på EHT och för att få tillgång till den hjälp som finns att få. En majoritet anser sig ha fått verkligt stöd av de specialkompetenser som deltar på EHT-mötena vilket kan bidra till att ge legitimitet för vårt sätt att organisera EHT. Att förändring tar tid är en anledning till att EHT-organisationen ska få minst en termin till att sätta sig. Det ger oss alla en möjlighet att få ett ökat kunskapsunderlag att analysera när vi utvärderar nästa gång.

Även organisationen för EHM-mötena är relativt ny. Resultat av utvärderingen visar att tidsintervallet upplevs fungera relativt väl. Likaså har pedagogerna god kunskap om var all dokumentation kopplad till EHM finns. Pedagogerna beskriver att de på olika vis tar ansvar för att på ett aktivt sätt kunna delta och ta till sig kunskaper innan, under och efter mötena. Pedagogerna ser fördelar med att på det här viset få möjlighet att utveckla gemensam kunskap och stärka sin profession utifrån vetenskaplig kunskap och beprövad erfarenhet. Det finns också möjlighet att stärka vår samsyn kring metoder och pedagogiska verktyg och öka likvärdigheten för eleverna då pedagogerna får gemensam kunskap. Genom arbetet att tillgängliggöra undervisningen kan elevernas måluppfyllelse så småningom öka. Utmaningar inför nästa läsår handlar om att prioritera kunskapsutveckling på detta vis och att låta organisationen få prövas under längre tidsperiod. På så vis kan dessa skolutvecklingsmöten generera ökat lärande för pedagoger och elever.

Under läsåret har vi fortsatt arbetet med TLM på skolorna i syfte att öka kunskapen om hur vi arbetar med anpassningar i lärmiljön för att kunna möta elever med olika behov. Vi har prövat arbetsmaterialet Levla lärmiljön, [Levla - Umeå kommun \(umea.se\)](http://Levla-Umea.kommun.umea.se), ett system för att synliggöra och systematisera arbetet med anpassningar. Vi har fått ökad kunskap om modellen och vad den bygger på samt en bank av material att använda då vi gör anpassningar för elever. Det har varit givande att ha ett gemensamt fokus på materialet och att kunna föra dialog kring pedagogiska frågor och situationer i sammanhanget. De flesta pedagoger anser att de nu har god eller mycket god kunskap om materialet Levla. Majoriteten anser också att de känner sig ganska säkra på att kunna använda delar av materialet i sitt arbete med anpassningar. En tredjedel av pedagogerna svarade efter höstterminen att de prövat att använda Levla med eleverna. Förslag på hur man kan arbeta vidare med Levla är exempelvis; ”Fortsätta lyfta oönskade beteenden i arbetslagen för att kunna ge varandra tips och trix.” ”Träna på fiktiva fall, rollspel där vi får träna på att ställa bra frågor. så att man känner sig bekväm med att ställa rätt typ av frågor.” ”Ha fortsatta diskussioner på våra arbetslag.” ”Hålla materialet levande över tid”. Materialet Levla finns kvar att använda för de som önskar.

Elevhälsans prioriterade mål 2022/2023

På våra skolor har följande två områden identifierats som utvecklingsområden; att fortsätta arbetet att skapa en gemensam struktur för elevhälsoarbetet för alla tre skolorna samt att utveckla det förebyggande och elevhälsofrämjande arbetet. Dessa områden kommer att fokuseras under läsåret 2022 - 2023 i syfte att förebygga ohälsa och undanröja hinder i lärandet

samt stärka och bibehålla elevers välbefinnande ur fysisk, psykisk och social utgångspunkt. Ett syfte är också att öka pedagogernas gemensamma kunskap om tillgänglighet i lärmiljön.

Mål

- Det finns en gemensam struktur på alla tre skolor för elevhälsans arbete med EHT för att öka samsyn, delaktighet och möjlighet till gemensamt lärande
- Vi utvecklar det förebyggande och elevhälsofrämjande arbetet.

Aktiviteter

- EHT-möten hålls för varje elevgrupp var sjätte vecka.
- Alla tre skolor har samma dokumentation och rutiner för EHT-mötena.
- Dokumentation och rutiner samt ansvarsfördelning informeras och förankras.
- Gemensamma utvecklingsmöten KaTäVe hålls var fjärde vecka för att ge möjlighet till gemensamt och kollegialt lärande.
- Personal genomför lärandemodulen Interkulturellt förhållningssätt under läsåret.

Metoder för utvärdering

- Organisation för EHT utvärderas med enkät och diskussioner i arbetslagen i slutet av läsåret.
- Organisation för utvecklingsmöten utvärderas med enkät och diskussioner i arbetslagen i slutet av läsåret.
- Arbete med lärandemodulen Interkulturellt förhållningssätt utvärderas i slutet av läsåret.

Uppföljning och utvärdering av elevhälsoplanen

Uppföljning och utvärdering av elevhälsoplanen sker i juni 2023. En reviderad elevhälsoplan ska vara klar senast 31 augusti för det nya läsåret. Planen går igenom med personal vid höstterminens första personalmöte. Information kring planen ges till vårdnadshavare och elever varje hösttermin. Planen diskuteras regelbundet under arbetsplatsträffar/arbetslagskonferenser.

Bilaga 1

Anmälan till EHT

Anmälan till EHT

Efter behandling i arbetslaget och vidtagna åtgärder så som extra anpassningar vill vi ta upp följande elev till EHT.

Elevens uppgifter

Elevens namn	Klass
Datum	Uppgiftslämnare

Bakgrundsbeskrivning:

Problembeskrivning:

Vilka anpassningar har gjorts?

Förslag på åtgärder:

Uppgifterna lämnade av _____ 20xx – xx – xx

